



Sociālās inovācijas pārtikas apgādē

Ziņojums par gadījumu izpētes rezultātiem

Rīga, 2021

BSC | BALTIC STUDIES CENTRE

Saturs

IEVADS	3
KOPSAVILKUMS	5
1. INICIATĪVU RAKSTUROJUMS.....	6
1.1. Tiešās pirkšanas pulciņi	6
1.1.1. Attiecības starp patērētāju un ražotāju.....	6
1.1.2. Veicinošie un kavējošie faktori iniciatīvas īstenošanā.....	6
1.1.3. Nākotnes perspektīvas	7
1.2. Rimi "Klēts"	7
1.2.1. Attiecības starp patērētāju un ražotāju.....	8
1.2.2. Veicinošie un kavējošie faktori iniciatīvas īstenošanā.....	8
1.2.3. Nākotnes perspektīvas	8
1.3. Ikšķiles Brīvā skola	9
1.3.1. Attiecības starp patērētāju un ražotāju.....	9
1.3.2. Veicinošie un kavējošie faktori iniciatīvas īstenošanā.....	9
1.3.3. Nākotnes perspektīvas	10
2. GADĪJUMU SALĪDZINOŠĀ ANALĪZE	11
2.1. Iniciatīvu veidošanās/attīstība.....	11
2.2. Iniciatīvu tvērums	11
2.3. Sadarbība	12
2.4. Starpniecība	12
2.5. Pārvaldība	12
2.6. Attiecības starp ražotāju un patērētāju.....	12
2.7. Uzrunātās vajadzības.....	13
2.8. Darbības caurspīdīgums	14
SECINĀJUMI	15
Izmantotā literatūra	16

IEVADS

Lai labāk izprastu veidus un nosacījumus, kā Latvijā virzīt pārtikas ražošanu un patēriņu ilgtspējas virzienā, Latvijas Zinātnes padomes Fundamentālo un lietišķo pētījumu programmas finansētā projekta **“Sociālās inovācijas pārtikas apgādē: ceļi uz ilgtspējīgu pārtikas ražošanu un patēriņu”** (turpmāk – SINFO) ietvaros *Baltic Studies Centre* pētnieki pievēršas sociālu inovāciju izpētei pārtikas nozarē.

Sociālās inovācijas (turpmāk – SI) jēdzienam ir dažādas politiskas, praktiskas un akadēmiskas interpretācijas (Howaldt et al., 2017). Šajā projektā mēs **SI saprotam kā sociālu prakšu maiņu pārtikas sistēmu kontekstā, kas tiecas risināt ar pārtikas sistēmām saistītas problēmas, piedāvājot ceļus ilgtspējas un sociālās labklājības virzienā.**

Līdz šim SINFO ietvaros veikta SI akadēmiskās literatūras izpēte, kurā tika apzinātas dažādas SI interpretācijas un izpausmes citās valstīs. Paralēli tika apkopotas dažādas Latvijas iniciatīvas, kā arī, balstoties uz apzināto gadījumu kopu, veidota SI tipoloģija. Veikta arī Latvijas drukāto un digitālo mediju analīze, lai uzzinātu, kā medijos tiek runāts par pārtikas patēriņa paradumiem, pārtikas ilgtspēju un veselīgumu (Orste et al., 2021). Mediju analīzes secinājumi tika izmantoti par pamatu reprezentatīvai Latvijas iedzīvotāju aptaujai par uztura paradumiem (Ādamsons-Fiskoviča et al., 2019). Šie rezultāti tika apspriesti ar fokusgrupu diskusiju dalībniekiem (Tisenkopfs et al., 2020). Sadarbībā ar Rīgas Stradiņa universitāti tika apkopti pētījumi par Latvijas iedzīvotāju uztura paradumiem kā potenciāliem sabiedrības veselību ietekmējošiem faktoriem (BSC, 2021). Tika aptaujāti arī 177 pārtikas nozares uzņēmēji par viņu iespējām un ierobežojumiem ceļā uz ilgtspējīgu pārtikas ražošanu (Grīviņš et al., 2021).

Lai iegūtu labāku izpratni par SI Latvijas pārtikas nozarē, projekta SINFO ietvaros tika veikta arī padziļināta trīs iniciatīvu analīze. Gadījumu izpēte pievērsās trīs pārtikas apgādes iniciatīvām Latvijā, kurām piemīt SI iezīmes. Gadījumu izpētei bija trīs mērķi: **(1) apzināt un raksturot iniciatīvas, ar tām saistītās SI, to tapšanas un ieviešanas procesus dažādu pārtikas sistēmas aģentu sadarbībā, (2) analizēt katras iniciatīvas dažādo sadarbības formu dinamiku un pārvaldības risinājumus, attiecības starp patērētājiem un ražotājiem, veicinošos un kavējošos faktoros, kā arī (3) identificēt ilgtspējīgas pārtikas apgādes ceļus virzībā uz sabiedrības veselības, vides, ekonomisko un sociālo mērķu sasniegšanu.**

Iniciatīvu atlases galvenie kritēriji ietvēra to, ka iniciatīvām bija jānāk no trim dažādiem virzošajiem sektoriem: publiskais, privātais un pilsoniskais. Gadījumu atlases procesā nespējām identificēt nevienu aktīvu sociālo inovāciju pārtikas nozarē, kura būtu publiskā sektora virzīta, tāpēc izvēlējāmies apskatīt vienu hibrīdgadījumu (Ikšķiles Brīvā skola), kas ir daļēji publiski un daļēji pilsoniski virzīta iniciatīva. Fonā ņemti vērā vēl citi aspekti: gadījuma ģeogrāfiskais pārklājums, aktivitāšu daudzveidība vai veids (ražošana, izplatīšana, patēriņš), SI iznākumi (ekonomiskie, sociālie, vides), mērķi (pārtikas un uztura drošība, sabiedrības veselība, vides aizsardzība, sociālā labklājība).

Gadījumu atlasē tika ņemtas vērā arī SINFO projekta ietvaros veidotās SI tipoloģijas divas galvenās inovāciju raksturojošās īpašības: inovācijas vēriens (cik problēmu risināšanai tā pievēršas – vai pievēršas vienam konkrētam jautājumam vai skata problēmas kontekstā un tiecas risināt vairākas; kāds ir problēmu mērogs un sarežģītība) un komerciālums (vai ar inovāciju gūst peļņu). **Tipoloģijā izveidojām četrus SI tipus: normalizējošās, transformējošās, uzlabojošās un institucionālizojošās.** Izvēloties gadījumus padziļinātam apskatam, pamatā izraudzījāmies dažādu virzošo sektoru iniciatīvas, bet tās atbilst arī dažādiem mūsu veidotajiem iniciatīvu tipiem.

Tika izvēlētas šādas iniciatīvas: a) **tiešās pirkšanas pulciņi** (turpmāk – TPP) kā normalizējoša SI (pilsoniskā sektora virzīta bezpeļņas iniciatīva ar šauru tvērumu – vietēji audzētas pārtikas iegāde tieši no zemniekiem), b) **Rimi zemnieku produkcijas veikals “Klēts”** (turpmāk – Rimi “Klēts” vai “Klēts”) kā uzlabojoša SI (privātā sektora virzīta peļņas iniciatīva ar šauru tvērumu – plašāka pieeja vietējo zemnieku saimniecību un mājražotāju produkcijai) un c) **Ikšķiles Brīvās skolas** (turpmāk – IBS) veģetārās skolēnu pusdienas kā transformējoša SI (publiskā un pilsoniskā sektora virzīta bezpeļņas iniciatīva ar plašu tvērumu – veselīgu un veģetāru skolas pusdienu nodrošināšana no vietēji audzētiem, bioloģiskiem produktiem).

SINFO gadījumu izpētē tika izmantotas divas galvenās datu ieguves un analīzes metodes:

- (i) dokumentu analīze (pētījumi, pārskati, statistikas materiāli, mediju raksti, tīmekļa informācija u.tml.);
- (ii) 3-5 intervijas ar galvenajiem gadījumā iesaistītajiem dalībniekiem, kas tika veiktas 2020. gada rudenī.

Nākamajā nodaļā izklāstītas kopsavilkuma galvenās tēzes, tad seko galvenie vērojumi, kuros atsevišķi visām trim izvēlētajām iniciatīvām aprakstītas iniciatīvas attiecības ar patērētājiem, iniciatīvas darbības veicinošie un kavējošie faktori, kā arī iniciatīvas nākotnes perspektīvas. Tam seko gadījumu salīdzinošā analīze, kurā tiek salīdzināts iniciatīvu tvērums, sadarbības dinamika, starpniecība, pārvaldība, attiecības starp ražotāju un patērētājiem, kā arī iniciatīvu caurspīdīgums. Nobeigumā sniegti īsi secinājumi.

Atsaucoties uz šo pārskatu, lūgums izmantot šādu atsaucē formātu:

Krūmiņa, A., Orste, L., Ķīlis, E., Ādamsone-Fiskoviča, A., Grīviņš, M., Tisenkopfs, T., Šūmane, S. (2021) *Sociālās iniciatīvas pārtikas sagādē. Ziņojums par gadījumu izpētes rezultātiem*. Rīga: Baltic Studies Centre.

Izvērstāks izklāsts pa katru no trim pārskatā aplūkotajiem gadījumiem pieejams sekojošos pārskata pielikumos:

- **Pielikums Nr.1:** Krūmiņa, A. Tiešās pirkšanas pulciņu gadījuma apraksts.
http://www.bscresearch.lv/uploads/files/SINFO_TPP_pielikums_Nr1.pdf
- **Pielikums Nr. 2:** Ķīlis, E., Ādamsone-Fiskoviča, A. Rimi Klēts gadījuma apraksts.
http://www.bscresearch.lv/uploads/files/SINFO_KI%C4%93ts_pielikums_Nr2.pdf
- **Pielikums Nr. 3:** Grīviņš, M., Orste, L. Ikšķiles Brīvās skolas gadījuma apraksts.
http://www.bscresearch.lv/uploads/files/SINFO_IBS_pielikums_Nr3.pdf

Papildu informācija par projektu un tā rezultātiem: <http://www.bscresearch.lv/lv/projekti/sinfo>

KOPSAVILKUMS

- **Sociālās inovācijas ir sociālu prakšu maiņas pārtikas sistēmā, kas tiecas risināt problēmas pārtikas sistēmā**, kas saistītas ar ilgtspēju un sociālo labklājību. Sociālajās inovācijās nepieciešama pilsoniska līdzdalība. Pēc šiem kritērijiem atlasītas trīs Latvijā strādājošas sociālās inovācijas, kas padziļināti apskatītas šajā pārskatā.
- **Iniciatīvu pamatā ir “labākas” pārtikas pieejamības veicināšana**. Iniciatīvu izpratne par labu pārtiku atšķiras – tā var būt bioloģiska, pašu audzēta, veģetāra, iesaiņota videi draudzīgā iepakojumā. Vienojošais iniciatīvu labuma kritērijs ir vietēji audzēta/ražota pārtika.
- Iniciatīvu pamatā ir sadarbība starp iesaistītajām pusēm – tai skaitā veikaliem, skolēniem, darbiniekiem, vecākiem, brīvprātīgajiem dalībniekiem un zemniekiem/ražotājiem. **Bez sadarbības tīkla šīs iniciatīvas nevarētu pastāvēt.**
- Tiešās pirkšanas kustības pamatā ir produktu sagāde “pa tiešo” no ražotājiem, ciešu saikņu veidošana. Arī Ikšķiles Brīvajā skolā pārtikas sagāde notiek pēc iespējas tieši – pārtiku pērk no zemnieka vai arī audzē paši. Turpretim “Klētis” pamatideja ir nodrošināt iespēju plašam patērētāju lokam iegādāties vietējo mājražotāju pārtiku lielveikalā. Tātad **starpniecības loma sociālajās iniciatīvās var būt krasī atšķirīga – no tās pilnīgas izslēgšanas līdz pat starpniecības pakalpojumu sniegšanai.**
- Nekomerciālajās iniciatīvās (TPP un IBS) lēmumu pieņemšanā un pārvaldē iesaistīti visi dalībnieki, bet “Klētī” darbs organizēts centralizēti un hierarhiski.
- **Attiecības starp ražotāju un patērētāju iniciatīvās atšķiras:** “Klētī” tās ir netiešas, tieša komunikācija starp patērētāju un ražotāju nenotiek, tiešās pirkšanas pulciņos tās ir tiešas, ciešas un ilglaicīgas, bet Ikšķiles Brīvajā skolā nav skaidri novelkama robeža starp ražotāju un patērētāju.
- **Visām apskatītajām iniciatīvām ir bijis jāpieņem pārtikas aprites regulējumam**, konkrētāk – jāatbild Pārtikas un veterinārajam dienestam. Ar skaidrojošu darbu, diskusijām vai pat tiesu darbiem visām iniciatīvām izdevies panākt savu prakšu legalizāciju.
- **Visas gadījumu analīzē apskatītās iniciatīvas pievēršas pārtikas sagādei – ēdiena nonākšanai līdz gala patērētājiem.** “Klētis” un tiešās pirkšanas kustība risina arī pārtika pieejamības – produktu piedāvājuma – jautājumu. Toties Ikšķiles Brīvā skola veicina arī zināšanas par atbildīgu pārtikas izmantošanu.



1. INICIATĪVU RAKSTUROJUMS

1.1. Tiešās pirkšanas pulciņi

Tiešās pirkšanas pulciņi ir patērētāju un ražotāju virzīta SI, kuras centrālais darbības uzdevums ir pārtikas sagāde. Tomēr papildus tiešās pirkšanas pulciņi pievēršas arī pārtikas ražošanai – veicina un popularizē bioloģiskas pārtikas ražošanu, kā arī patēriņam – publiski runā un aicina interesentus padarīt uzturu ilgtspējīgāku un veselīgāku. TPP dalībnieki ziedo savu laiku, nevis naudu pulciņa darbībai. Šī iniciatīva kā galvenos pārtikas sistēmas ilgtspējas **mērķus aptver veselīgu uzturu, vides aizsardzību, ilgtspējīgu patēriņu, sociālo solidaritāti, atbalstu vietējiem ražotājiem.**

1.1.1. Attiecības starp patērētāju un ražotāju

TPP pulciņa dalībnieki ir pircēji. TPP darbības pamatā ir dalībnieku **dežūras**, kurās tiek organizēta kolektīva pārtikas sagāde, iesaistoties gan TPP dalībniekiem, gan zemniekiem un mājražotājiem. Iniciatīvas pamatideja ir darboties **bez starpniekiem** un nekomerciāli pēc brīvprātības principa. Atbrīvojoties no starpnieka pārtikas sagādes ķēdē, patērētājs iegūst saprotamāku un **caurredzamāku** pārtikas sagādes ceļu, izjūt ciešāku saikni ar pārtikas ražotāju. Caurredzamība šajā gadījumā izpaužas tajā, ka patērētāji zina, no kurienes ir nākusi viņu pārtika, kurš to ir audzējis, kā tā ir audzēta, kā tā ir piegādāta, kā arī to, kādu samaksu ražotājs saņem no konkrēta patērētāja par savu padarīto darbu. TPP maina ražotāja un patērētāja mijiedarbību. Ražotājam un patērētājam ir tiešs kontakts, turklāt **saikne ir ciešāka** nekā tradicionālajos patēriņa kanālos. Piemēram, ražotājs var patērētāju iepazīstināt ar ne tik populāriem dārzeņiem, savukārt patērētājs var tiešāk norādīt uz savām vēlmēm produktu iepakojuma sakarā, piemēram, izvēloties papīra iepakojumu plastmasas maisiņu vietā. Ražotājiem un patērētājiem ir jābūt pielāgotiem savstarpējiem loģistikas, laika un finansiālajiem ierobežojumiem. Nozīmīga ir savstarpēja uzticība, sadarbība un komunikācija.

1.1.2. Veicinošie un kavējošie faktori iniciatīvas īstenošanā

Veicinošie

Bezmaksas telpas. TP tiek organizēta dažādās šim mērķim brīvprātīgi atvēlētās (publiskās vai privātās) telpās. Tomēr nav skaidrs, cik pastāvīgas ir šīs tikšanās vietas un cik viegli ir atrast citas telpas. Situācija atšķiras no pulciņa uz pulciņu.

Vienota komunikācijas un darbības mehānisma izstrāde. Sākotnēji TPP darbojās kā ciešas domubiedru grupas. Laika gaitā kustība paplašinājās, un tika izveidots konkrēts pulciņu darbības mehānisms. Iegūstot valsts finansējumu, tika izveidota produktu pasūtīšanas platforma. TPP šobrīd ir **pašpietiekami, ar skaidru darbības mehānismu un saziņas platformu, un katra atsevišķā pulciņa darbībai gandrīz nav vajadzīga vadība vai palīdzība no citiem pulciņiem, TPP kustības vai cilvēkiem, kas nav pulciņa dalībnieki.**

Konsultatīvs atbalsts no pieredzējušiem TPP dalībniekiem. **TPP ir atvērti ikvienam interesentam.** Kustības aizsācēji labprāt sniedz padomus jaunu TPP dibinātājiem. Iniciatīvas veidotāji un aktīvākie dalībnieki apguvuši praktiskas plānošanas prasmes un veiksmīgas iniciatīvas izveidei nepieciešamās iemaņas.

Tieša ietekme uz pārtikas produktu sortimentu. Tā kā **attiecības starp pulciņiem un ražotājiem ir personīgas** un nepieciešamības gadījumā savstarpēja komunikācija ir vienkārša, pulciņu dalībnieki var ietekmēt piedāvāto produktu sortimentu.

Cieša saikne starp TPP dalībniekiem un zemniekiem/mājražotājiem. Laikā pirms Covid-19 pandēmijas pulciņi mēdza rīkot **ekskursijas uz saimniecībām**, lai stiprinātu patērētāju zināšanas par produktiem un veidotu personīgas attiecības iesaistīto pušu starpā.

Grūtības un šķēršļi

“Patērētāja” domāšanas veids pulciņu biedru vidū. Dažkārt dalībnieki nevēlas veikt brīvprātīgo darbu, kas ir pulciņu darbības pamatā, pat piedāvā tā vietā maksāt naudu. **Visi pulciņu biedri līdz galam neizprot principu “ziedot laiku, nevis naudu”.**

Nepatiesas informācijas norādīšana. **Tiešās pirkšanas kustība nepārbauda ražotāju darbības likumību** (nodokļu maksāšanu, bioloģiskās audzēšanas principu ievērošanu). Gadījumos, kad atklājies, ka zemnieku prakse ir bijusi negodīga, TPP pārtrauc sadarbību ar šo zemnieku.

Lielāka laika un darba ieguldīšana. **Darbība TPP ir laikietilpīga**, salīdzinot ar tradicionālajiem pārtikas sagādes veidiem, tāpēc ne visi, kam idejiski interesē TPP darbība, var tajos iesaistīties.

Neilgtspējīgs iepakojums. TPP darbība lielā mērā ir saistīta ar dalībnieku vēlmi sagādāt videi draudzīgu pārtiku. Zemniekiem un ražotājiem dažkārt trūkst izpratnes par pārtikas dažādajām ietekmēm uz vidi, viņi mēdz produktus piegādei iesaiņot plastmasas iepakojumos. Pulciņu dalībniekiem tad nākas veikt skaidrojošo darbu un palīdzēt ražotājiem rast risinājumus, **kā iesaiņot produktus ilgtspējīgā iepakojumā vai piegādāt tos bez iepakojuma.**

Nepastāvīga iesaiste. TP kustības vēsturē bijuši vairāki brīži, kad videi draudzīga dzīvesveida popularitātes pieauguma dēļ izveidojušies vairāki jauni pulciņi, tomēr liela daļa no tiem drīz vien kļūst par **“spoku pulciņiem”, kuri faktiski nedarbojas.**

Stingri noteiktu principu pārkāpšana. **Godīga, cienpilna komunikācija, vienlīdzīgā apjomā ieguldīts laiks un laba produktu kvalitāte** ir TP kustības darbības pamatprincipi. Bijuši gadījumi, kad principu neievērošanas dēļ dalība pulciņā (gan no biedru, gan no zemnieku puses) ir jāpārtrauc.

Piegādes sarežģītība. Pulciņu skaita dēļ ražotājiem var būt **sarežģīti piegādāt un pareizi sadalīt produkciju vajadzīgajās vietās.** Ražotāji mēdz atteikt nelielu pasūtījumu piegādi.

1.1.3. Nākotnes perspektīvas

TPP biedru prioritāte ir atbalsts zemniekiem. **Covid-19 pandēmijas laikā TP kustība ir nodrošinājusi stabilu vai pat augošu pieprasījumu bioloģisko saimniecību produkcijai, tādējādi mīkstinot ekonomiskās krīzes radītos riskus un sekas.**

Daļa TP kustības dalībnieku apsver ideju **pārveidot piegādes struktūru, veidojot vienu centralizētu piegādes punktu pilsētā**, kurā strādātu algots darbinieks, kurš pieņemtu pasūtījumus, informētu par tiem zemniekus, pieņemtu produktus un atdotu tos pulciņu dalībniekiem. Tādējādi tiktu atvieglots piegādes process zemniekiem, un dalībniekiem būtu jāiegulda mazāk laika pulciņa darbības organizēšanā. Tomēr vēl nav skaidrs, vai šī ideja kādreiz tiks realizēta, jo tā lielā mērā mainītu TP kustības nostāju attiecībā pret starpniecības un naudas lomu pārtikas sagādē.

1.2. Rimi "Klēts"

Šī gadījuma pamatā ir **tirgotāju un ražotāju virzīta iniciatīva**, kas tiek realizēta tirdzniecības tīkla “Rimi” paspārnē. Iniciatīva darbojas, “Rimi” sadarbojoties ar “Rāmkalni” (sākotnēji SIA “Rāmkalni serviss”, bet vēlāk ar šim nolūkam juridiski īpaši nodalīto SIA “Lauku rudzupuķe”, turpmāk – Rāmkalni). “Rāmkalni” no vietējām

zemnieku saimniecībām un mājražotājiem pērk produktus, ko tālāk piegādā uz katru “Klēts” veikalu atsevišķi, balstoties uz pieprasījumu konkrētajā tirdzniecības vietā. Priekšplānā tiek izvirzīti tādi mērķi kā atbalsts vietējiem ražotājiem, zemnieku un mazo pārtikas uzņēmumu produkcijas izplatīšana, tirgus kanāla nodrošināšana inovatīviem, uztura ziņā specifiskiem un uz noteiktām diētām orientētiem pārtikas produktiem, kas ražoti ar **tradicionālām vai ilgtspējīgām tehnoloģijām**.

1.2.1. Attiecības starp patērētāju un ražotāju

Gan “Rimi”, gan “Rāmkalni” uzsvēr savu mazumtirdzniecības uzņēmumu **biznesa interešu** centrālo lomu, taču abi atzīst, ka šāda veida uzņēmējdarbībā ir svarīgi **saskaņot dažādus mērķus un vērtības**, kas vērstas uz patērētāju un vietējo ražotāju iespējām un vajadzībām. Rāmkalni no ražotājiem pērk produkciju, kuru katrs ražotājs piegādā uz katru “Klēts” veikalu atsevišķi, balstoties uz **pieprasījumu konkrētajā tirdzniecības vietā**. “Klētī” ir servisa vitrīna, aiz kuras stāv specializēts darbinieks, tādējādi radot klientam piemājas veikala sajūtu.

“Klēts” padara pašmāju zemnieku produkciju **pieejamāku plašākam pircēju lokam**, savukārt ražotājiem tiek pavērtas **plašākas iespējas nodarbinātībai** un tirgus apguvei. Rimi un Rāmkalniem tā ir iespēja paplašināt savu sortimentu un uzrunāt klientu vajadzības, reaģējot uz jaunām pārtikas patēriņa tendencēm (t. i., vietējs, bioloģisks, amatnieku produkts), vadoties pēc pieprasījuma. Atsevišķi ražotāji ir iemantojuši pietiekamu klientu interesi, lai no “Klēts” plauktiem pārietu uz parasto Rimi sortimentu.

1.2.2. Veicinošie un kavējošie faktori iniciatīvas īstenošanā

Veicinošie faktori

Valsts regulējuma sakārtošana. Iniciatīvas īstenošanu un attīstību veicinājusi **vispārējā valsts regulējuma sakārtošana attiecībā uz birokrātisko šķēršļu mazināšanu mājražotāju produkcijas realizācijas iespējām**. Savu ieguldījumu šo jautājumu sakārtošanā devuši arī Rāmkalni un Rimi (līdz ar citiem nozares spēlētājiem).

Atvērta ražotāju piesaiste. Viena no iniciatīvas iezīmēm ir tā, ka **ražotāju piesaistes politika ir ļoti atvērta** – notiek gan aktīva individuāla un kolektīva ražotāju uzrunāšana, gan pastāv arī iespēja ražotājiem pašiem piedāvāt savu produkciju “Klēts” veikaliem.

Konsultatīvais atbalsts ražotājiem. Visa procesa pārraudzība ļauj Rāmkalnu personālam sniegt **individuālu konsultatīvo atbalstu mazajiem ražotājiem par dažādiem finansiālajiem, mārketinga un loģistikas jautājumiem**.

Dažādu uzņēmumu sadarbība. **Rimi un Rāmkalni, veidojot un uzturot “Klētī”, ir prasmīgi pielāgojušies viens otra darbības principiem**. Rimi ir saīsinājis jaunu produktu izskatīšanas laiku, savukārt Rāmkalni palīdz zemniekiem un mājražotājiem pielāgoties Rimi izvirzītajiem pārtikas drošības standartiem.

Grūtības un šķēršļi

Augsts uzcenojums. **Vietējā produkcija padarīta pieejamāka, bet ar starpniecības uzcenojumu, kas var traucēt plašākam produkcijas noietam**. Jāņem vērā, ka šajā tirdzniecības modelī tiek veikta visu nodokļu nomaksa, kas objektīvi palielina produkta cenu un tiek veikta pilnā apmērā.

Lielāka apjoma ražošana. Dažkārt problēmas saimniecībām un maziem ražotājiem sagādā arī produkcijas apjomi, kas nepieciešami, lai veiksmīgi startētu mazumtirdzniecības tīklā. **Rāmkalni mēģina pielāgoties ražotāju kapacitātei**.

Dārga loģistika. Ražotājiem **preces jāpiegādā uz katru “Klētī”,** nevis centralizētu nodošanas punktu.

1.2.3. Nākotnes perspektīvas

“Klēts” ir sekmējusi vairāku vietējo ražotāju izaugsmi, pildot savdabīgu **biznesa inkubatora** funkciju. Šī starpnieka loma ir būtiska **operatīvākai un efektīvākai komunikācijai** ar piegādātājiem un produktu

realizācijas plānošanai. Iniciatīva piedāvā jaunu produktu realizācijas kanālu, kas prasa uzņēmumiem ieviest **caurspīdīgākas** biznesa un ražošanas prakses. Tam ir bijusi pozitīva ietekme gan deklarēto ienākumu, gan pārtikas drošības ziņā.

Iniciatīva veicina vietējās produkcijas patēriņu un vietējo uzņēmumu izaugsmi, tādējādi sekmējot Latvijas tautsaimniecības **ekonomisko ilgtspēju**. Iniciatīvā iesaistot reģionālos ražotājus, tiek sekmēta arī **sociālā ilgtspēja**. Lai gan uzsvars tiek likts uz **videi draudzīgu** produkciju, produktu transportēšana nenotiek centralizēti, kā rezultātā uz katru "Klētis" stendu tiek vests salīdzinoši mazs produktu daudzums.

Tiek plānots atvērt jaunas tirdzniecības vietas hipermarketos ārpus Rīgas. Ir iecerēts arī paplašināties Baltijas mērogā gan noieta, gan "Klētis" realizēto produktu izcelsmes ziņā. **Rimi stratēģija "Klētis" paredz kā ilgtermiņa projektu.**

1.3. Ikšķiles Brīvā skola

Šis gadījums ir **publiskā un pilsoniskā sektora virzīta SI, kas ietver veģetāru maltīšu nodrošināšanu skolā, skolēnu izglītošanu par veselīgu uzturu, vides izglītību, bioloģiskās pārtikas audzēšanu, skolas virtuves un ēdināšanas uzņēmuma ekoloģisko sertificēšanu, domubiedru un ieinteresēto reģiona iedzīvotāju kopienas saliedēšanu ap ekoloģisko dzīvesveidu**. Šajā izpētē kā centrālā iniciatīva tika izvēlēta skolēnu ēdināšana, tomēr tā ir ļoti cieši saistīta ar pārtikas audzēšanu skolas dārzā, kā arī skolā audzētās un ražotās produkcijas pārdošanu skolas veikalā.

1.3.1. Attiecības starp patērētāju un ražotāju

IBS kā iniciatīvas dalībnieks pārstāv gan patērētājus, gan ražotājus. Šajā iniciatīvā nepastāv stingrs nošķirums starp tiem. IBS kā patērētāji nosaka, kādu pārtiku iegādāties un kā to pagatavot. Skolas pavāre un dārziece plāno pārtikas iepirkumu, kamēr skolēni izsaka savu viedokli par veģetārajās pusdienās pasniegto ēdienu. IBS kā ražotāji vairāk pārzina pārtikas audzēšanu skolas dārzā un siltumnīcās, kā arī pārtikas pagatavošanu, lai tā būtu pieņemama skolas audzēkņiem, kā arī skolas veikala apmeklētājiem. Tajā arī aktīvi iesaistās skolas pavāre un dārziece, plānojot dārzā un siltumnīcās stādāmos augus, šos augus apkopjot, kā arī pagatavojot, ņemot vērā to uzturvērtību, kā arī skolēnu un veikala apmeklētāju vēlmēs. Dažādie patērētāji un ražotāji uztur ciešu kontaktu viens ar otru, daloties pieredzē, uzskatos un vēlmēs. Tas notiek tiešā un ikdienišķā saziņā.

1.3.2. Veicinošie un kavējošie faktori iniciatīvas īstenošanā

Veicinošie

Iepriekšējā aktīvistu pieredze. Tīkla centrālie aktīvistu (skolas pavāre, skolas dārziece) arī iepriekš ir bijuši **cieši saistīti ar dažādām pārtikas iniciatīvām**. Viņiem ir piekļuve ar pārtiku saistītām zināšanām, dažādiem resursiem (specifiskām dārzu sēklām, permakultūras ekspertiem). Tīkla dalībniekiem ir arī redzējums par iespējamiem jauniem pārtikas sistēmu risinājumiem.

Atbalstoša vide. Ap pavāri laika gaitā ir izveidota atbalstoša vide (pieredzējuši aktīvistu, izpalīdzīgi kolēģi, atbalstoša infrastruktūra, piemēram, skolas dārzs, saldētavas, pagrabs un sava virtuve), kas rada priekšnosacījumus, lai ar šauru cilvēku/kolēģu skaitu varētu veiksmīgi uzturēt iecerēto skolēnu ēdināšanas modeli. Ap šo kodolu ir atrodams (un nevis izveidots) **paplašināts cilvēku tīkls, kas vajadzības gadījumos tiek piesaistīts iztrūkstošo funkciju nodrošināšanai**.

Stabili finansiālo resursu ieguves kanāli: (1) pašvaldība, kas apmaksā **brīvpusdienas** 1.-4. klašu skolēniem, (2) **vecāki**, kuri sedz nelielu daļu no ēdināšanas papildu izdevumiem, kā arī maksā ikmēneša mācību maksu, un (3) IBS uzturētais **beziepakojuma veikals** un tajā gūtā peļņa.

Vecāki kā padomdevēji. Daudzu skolēnu vecāki ir dalījušies ar savām profesionālajām zināšanām un pieredzi bez maksas. Ja nepieciešams palīdzība vai padoms praktisku jautājumu risināšanā, piemēram, saistībā ar skolas uzturēšanu, tad skola no sākuma vēršas pie vecākiem, kuri strādā attiecīgajā jomā.

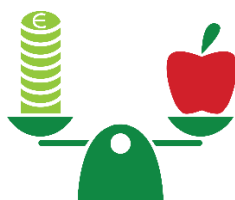
Grūtības un šķēršļi

Paļaušanās uz centrālo pienākumu izpildītāju. **Šaurais tīkla kodols padara šo iniciatīvu viegli ievainojamu.** Piemēram, izņemot no tīkla pavāri vai centrālo piegādājošo zemnieku, var izrādīties, ka iniciatīva vairs nespēj funkcionēt. Atsevišķu personu izteikta nozīme projekta funkcionēšanā rada izdegšanas draudus, proti, viņu nozīme un ieguldītais darbs ilgtermiņā var būt pārslogojošs, radot vēlmi pārtraukt darbību iniciatīvā.

1.3.3. Nākotnes perspektīvas

Atvērtība izmēģināt jaunas lietas ir priekšnosacījums veiksmīgai skolēnu ēdināšanai izvirzīto mērķu sasniegšanai. Šādu atvērtību skola var saglabāt, pateicoties tam, ka tai **nav plāna**, kā darboties tālāk. Tomēr plāna trūkums varētu būt gan risks, gan arī indikācija tam, ka tikai šaurai skolas pārstāvju daļai patiesi rūp skolas ēdināšanas modelis. Līdzīgi nevar izteikt arī secinājumu, vai atkarība no atsevišķām personām ir faktors, kas būtu vērtējams pozitīvi vai negatīvi. Tas drīzāk ir saistīts ar iespējām un riskiem.

Intervētie skolas darbinieki uzskata, ka Ministru Kabineta noteikumi neliek pietiekamu uzsvāru uz būtiskākajām ar “mūsdienu diētu” saistītajām problēmām, tāpēc IBS paši sev izvirza **stingrākus standartus** atsevišķos ar ēdināšanu saistītos jautājumos.



2. GADĪJUMU SALĪDZINOŠĀ ANALĪZE

2.1. Iniciatīvu veidošanās/attīstība

Visas apskatītās iniciatīvas izveidotas **laikā pēc 2008.-2009. gada finanšu krīzes**. Citos pētījumos konstatēts, ka pēc krīzes cilvēku ēšanas paradumi mainījušies, par prioritāti izvirzot cenu un veselīgumu (Todd, 2014). Turklāt finanšu krīzes laikā aizvien lielāku popularitāti guva dzīves vienkāršošanas, ekoloģijas un patēriņa kritikas idejas (Meissner, 2019). To apstiprina arī apskatītie sociālo iniciatīvu gadījumi Latvijā, kuru **mērķi ir saistīti ar veselīgas (un ilgtspējīgas) pārtikas pieejamības veicināšanu**. Līdzīgi kā citur pasaulē, arī Latvijā pēc 2008. gada finanšu krīzes Latvijas iedzīvotāju ienākumi samazinājās, tāpēc, cenšoties saglabāt vai pat uzlabot līdzšinējo pārtikas kvalitāti, daļa Latvijas iedzīvotāju meklēja alternatīvas pārtikas sagādes formas. **Latvijas iedzīvotājiem ir svarīgi vides jautājumi – daļa iedzīvotāju tos ņem vērā, izvēloties pārtiku, un pauž satraukumu par dažādām vides problēmām, kas saistītas ar pārtikas patēriņu** (Ādamsone-Fiskoviča et al., 2019).

“Klēts” koncepta ideja aizgūta no līdzīgas iniciatīvas Lietuvā, bet Tiešās pirkšanas pulciņi ienākuši Latvijā, adaptējot Francijas alternatīvā pārtikas patēriņa praksi – tur izveidotā tiešās pirkšanas pulciņa dibinātāji arī konsultējuši Latvijas domubiedrus (Ilgaža, 2010). IBS iniciatīvas aizsākumos ideja par veģetāru ēdināšanu radās praktisku apsvērumu dēļ (līdzekļu taupīšanas specifiskām virtuves iekārtām), bet drīz tika piesaistīta skolas kopējai vērtīborientācijai, kuras pamatā ir ilgtspēja, ētisks un atbildīgs patēriņš. Visu trīs iniciatīvu darbības modeļi sākotnēji neatbilda Latvijā ierastajām pārtikas sagādes praksēm, tāpēc to dalībniekiem nācies iesaistīties diskusijās, skaidrojošajā darbā un aktīvos centienos mainīt likumdošanas normas. Precīzāk, **visām iniciatīvām bijis jāinformē Pārtikas un veterinārais dienests (PVD) par jauno pārtikas sagādes formu atbilstību sanitārajām prasībām**. Iniciatīvu pieredze ar PVD bijusi dažāda: no veiksmīgām sarunām (“Klēts”), neizpratnes un pakāpeniskas piekāpšanās (TPP) līdz pat vairākus gadus ilgušam tiesas procesam (IBS). Tomēr **visām iniciatīvām veiksmīgi izdevies panākt savu praksi legalizāciju un turpināt iesākto darbību**.

2.2. Iniciatīvu tvērums

Apskatīto iniciatīvu tvērums ir atšķirīgs, to **skarto problēmu klāsts ir plašs**. “Klēts” pievēršas pārtikas sagādei ierastās patēriņa sistēmas ietvaros, TPP – alternatīvai pārtikas izplatīšanai, bet IBS – pievēršas visiem pārtikas sagādes posmiem. Līdz ar to šīs iniciatīvas veicina dažādus **ilgtspējas mērķus**. “Klēts”, veicinot vietējo zemnieku un ražotāju produkcijas pieejamību, kā veicina ekonomisko ilgtspēju. TPP un IBS pamatā ir **vides ilgtspējas idejas, veicinot ilgtspējīgāku pārtikas patēriņu un pieejamību**. Turklāt IBS un TPP netiešā veidā veicina arī sociālo ilgtspēju, veidojot un stiprinot domubiedru kopienas. IBS īpaši uzsver veselības ilgtspējas nozīmi, **nodrošinot un mācot audzēkņiem par veselīga (veģetāra) uztura nozīmi**. Arī TPP viena no prioritātēm ir veselīga uztura veicināšana, atvieglojot piekļuvi bioloģiski audzētiem veselīgiem produktiem. Kopumā visu iniciatīvu ideja ir **nodrošināt labākas pārtikas pieejamību**, bet “labas pārtikas” nozīme katrā no tām ir atšķirīga. IBS gadījumā tie ir lielā mērā pašu audzēti produkti un veģetārs uzturs. TPP gadījumā “laba pārtika” ir vietējo zemnieku audzēti bioloģiski produkti. “Klēts” piedāvā vietējo zemnieku un mājražotāju produktus, kas atbilst noteiktiem kvalitātes standartiem. Vienojošais elements visu trīs iniciatīvu “labas pārtikas” izpratnē ir **vietēja izcelsme**.

2.3. Sadarbība

Visas iniciatīvas vienojošie faktori ir ANO Ilgtspējīgas attīstības mērķi **atbildīgs patēriņš un ražošana un sadarbība mērķu sasniegšanai**. Lai gan katrā iniciatīvā to nianses atšķiras, atbildīgs patēriņš ir visu trīs iniciatīvu pamatā. Turklāt visas apskatītās iniciatīvas balstās sadarbībā, bez kuras tās nevarētu pastāvēt. Apskatītajās iniciatīvās darbojas **sadarbības formas, kas tradicionālajā pārtikas sagādē nav sastopamas**. “Klēts” pamatā ir sadarbība starp “Rimi”, “Rāmkalni” un zemniekiem. “Rāmkalni” darbojas kā starpnieks starp ražotājiem un “Rimi” veikalu ķēdi, uzturot komunikāciju ar piegādātājiem un nodrošinot Klēts standus un darbiniekus. IBS pamatā ir sadarbības tīkls, kura centrā ir skolas pavāre, kas veic plānošanu un ēdiena gatavošanu, zemnieku saimniecība, no kuras pērk produktus, un skolēni, kuri ar savām izvēlēm nosaka maltīšu saturu, kā arī skolēnu vecāki, kas nepieciešamības gadījumā iesaistās skolas dārza darbos. Tātad skolēnu ēdināšanas process IBS ir pavāres, zemnieku, pašu skolēnu un arī vecāku kopdarbs. Savukārt TPP balstās sadarbībā starp pulciņu dalībniekiem (patērētājiem) un ražotājiem/zemniekiem. Pulciņu darbība var veiksmīgi noritēt vienīgi tad, ja mājražotāji un zemnieki laikus sagatavo un piegādā produktus norunātajā kvalitātē un pulciņu dalībnieki pilda savstarpējo vienošanos un godprātīgi veic brīvprātīgo darbu.

2.4. Starpniecība

Starpniecības nozīme apskatītajās sociālajās inovācijās ir krasi atšķirīga. TPP un IBS gadījumā pastāv **klasisks īsās pārtikas sagādes ķēdes modelis – produktu izcelsme ir izsekojama līdz pat zemniekam, un starpnieku loma ir pēc iespējas samazināta** (Kneafsey et al., 2013: 109). Viens no galvenajiem TPP darbības mērķiem ir tieši **starpnieku izslēgšana no pārtikas sagādes procesa**, tādējādi samazinot bioloģiski ražotu produktu cenu, veidojot ciešas attiecības starp pārtikas ražotāju un patērētāju, kā arī gūstot pārliecību par produktu izcelsmi. Arī **IBS tiecas izslēgt starpniekus** no pārtikas sagādes ķēdes, produktus iepērkot tieši no zemniekiem, ar kuriem izveidota ilgtermiņa sadarbība, un audzējot un gatavojot pašiem. Turklāt arī citus uzdevumus, ko skolas vajadzībām nepieciešams veikt, piemēram, skolas dārza darbus, bieži vien izpilda skolēnu vecāki – sadarbības tīkla dalībnieki. Pavisam atšķirīga situācija ir iniciatīvā “Klēts”. **“Klēts” būtībā izpilda vienīgi starpnieka lomu pārtikas sagādes ķēdē**. Tas nodrošina plaša patērētāju loka pieeju un atpazīstamību vietējo zemnieku un ražotāju produkcijai. Iniciatīvas pamatā ir pārtikas sagādes ķēde ražotājs → “Rāmkalni” → “Klēts” → patērētājs. Faktiski “Klēts” ar starpniecību veicina šo produktu patēriņu, kas nozīmē vismaz nelielā mērā samazinātu garo sagādes ķēžu produktu, kas ir “Rimi” sortimentā, patēriņu, jo daļa no tiem tiek aizvietoti ar vietējiem, iespējams, bioloģiski audzētiem produktiem no “Klēts”.

2.5. Pārvaldība

Nekomerciālajās iniciatīvās IBS un TPP **patērētāji ir iesaistīti iniciatīvas funkciju nodrošināšanā** – ar brīvprātīgo darbu. Svarīga loma iniciatīvu darbībā ir laika ziedošanas principam, kurā no dalībniekiem sagaida aktīvu iesaisti. Jāpiebilst, ka šīs iniciatīvas ļoti lielā mērā balstās uz dažu aktīvāko dalībnieku entuziasmu un organizatorisko darbu. Tas izpaužas arī iniciatīvu pārvaldības modeļos: TPP pārvaldība ir demokrātiska, dalībnieki lēmumus pieņem kopā (intervijas gan liecina, ka senāko un aktīvāko biedru viedokļiem ir lielāks svars), IBS pārvaldība notiek visā sadarbības aģentu tīklā. Svarīga loma ikdienas lēmumu pieņemšanā ir skolas pavārei, kura lemj, kurus produktus iegādāties un kādas maltītes gatavot. Arī skolēni ietekmē savu maltīšu saturu. Šo iniciatīvu pārvaldes un vadības modelis nav formalizēts, tas var būt pat samērā haotisks. Turpretim “Klēts” darbojas **skaidri noteiktā centralizētā pārvaldības modelī**, kur katram dalībniekam ir sava loma, bet kur pārraudzības un koordinācijas funkciju pilda Rāmkalni.

2.6. Attiecības starp ražotāju un patērētāju

Apskatītās sociālās iniciatīvas raksturo no ierastajām patēriņa praksēm atšķirīgas attiecības starp pārtikas ražotāju un patērētāju. “Klēts” gadījumā attiecības starp ražotāju un patērētāju ir netiešas un īslaicīgas. Tā kā “Klēts” izpilda starpniecības funkciju, tieša komunikācija starp ražotāju un patērētāju nenotiek. “Klēts”

sašaurina tirgoto produktu klāstu, salīdzinot ar tradicionālajiem lielveikaliem, proti, tirgo tikai vietēji ražotus mājražotāju un mazo zemnieku saimniecību ražojumus. Katrā Klēts standā darbojas zinošs pārdevējs, kurš var konsultēt pircējus par sortimentu, produktu īpašībām un to izcelsmi. Tādējādi pircēji var iepērkoties veidot tuvāku saikni ar Klēts standu un tās preču klāstu. Turpretim TPP ir ciešas attiecības starp ražotāju un patērētāju. Pulciņu dalībnieki – patērētāji, sazinoties ar zemniekiem un mājražotājiem, ietekmē piedāvājumu, iepakojumu un produktu piegādi. Pulciņu dalībnieki, kopīgi lemjot, var arī uzsākt vai pārtraukt sadarbību ar kādu zemnieku vai mājražotāju. Intervijas ar pulciņu dalībniekiem liecina, ka dalībnieki mēdz arī mērķtiecīgi veicināt tuvāku attiecību veidošanos ar zemniekiem, dežūru laikā aprunājoties ar produktu piegādātājiem. Laikā pirms Covid-19 koronavīrusa pandēmijas pulciņi rīkoja ekskursijas uz saimniecībām ar mērķi labāk izprast pārtikas izcelsmi un veidotu ciešākas saiknes ar produktu ražotājiem. TPP Rīgā apsver ieviest centralizētu piegādes punktu, lai pēc ražotāju iniciatīvas atvieglotu piegādes procesu. IBS gadījumā attiecības starp ražotāju un patērētāju nav tik skaidras. Ražotāju un patērētāju loma ir plūstoša, jo skolas pavāre skolēniem plāno un gatavo maltītes no skolas dārzā izaudzētā un vietējā zemnieka produkcijas, tādējādi skolēni un skolas darbinieki ir gan pārtikas ražotāji, gan patērētāji. Skolas pavāre ir centrālā persona, kura pieņem lēmumus par skolas dārzā audzētajiem un no zemnieka iegādātajiem produktiem, viņai ir ciešas attiecības ar skolēniem, skolas darbiniekiem un zemnieku. Turklāt pavāre arī plāno un gatavo maltītes, no kurām pāri palikušo tirgo skolas veikalā.

2.7. Uzrunātās vajadzības

Runājot par sociālajām inovācijām pārtikas jomā, izdala trīs galvenās uzrunātās vajadzības: **pieejamību**, **piekļuvi** un **izmantošanu** (Gross et al., 2000). Pieejamība ir saistīta ar produktu piedāvājumu pietiekamā daudzumā. Piekļuve ir saistīta ar cilvēku spēju nodrošināt sev veselīgus un pilnvērtīgus produktus, tātad ar pārtikas sagādi. Savukārt izmantošana ir saistīta ar patērētāju zināšanām un prasmēm iegūtos produktus pagatavot.

Visas iniciatīvas **pievēršas (vietēju/bioloģisku) produktu piekļuves veicināšanai**, bet katra to dara citā veidā. Piekļuves nodrošināšana vietējiem pārtikas produktiem ir “Klēts” galvenā funkcija. Tirgojot lielveikalos vietējo ražotāju produkciju, piekļuvi produktiem iegūst liels daudzums cilvēku, kuriem citādi tā būtu daudz sarežģītāka. IBS nodrošina piekļuvi vietējiem bioloģiski audzētiem produktiem gan skolēniem, gan plašākai kopienai, iepērkot produktus no zemnieka, audzējot tos, gatavojot no tiem maltītes un tirgojot produktus skolas veikalā. Arī TPP viens no galvenajiem uzdevumiem ir nodrošināt piekļuvi vietējiem bioloģiski audzētiem produktiem pulciņu dalībniekiem, gan organizējot piegādes no zemniekiem un mājražotājiem, gan arī nodrošinot zemāku cenu, kas padara produktus pieejamus tiem, kas citādi tos nevarētu atļauties. TPP pulciņi veicina arī produktu pieejamību, nodrošinot samērā stabilu pieprasījumu vietējo zemnieku un mājražotāju produkcijai, tādējādi atbalstot šos uzņēmumus un veicinot to darbību. Arī “Klēts” veicina vietējo produktu pieprasījumu, tādējādi atbalstot ražotāju uzņēmējdarbību. IBS netiešā veidā pievēršas arī skolēnu un plašākas kopienas izglītošanai par vietēji audzētu veģetāru produktu izmantošanas ēdiena gatavošanā, pasniedzot skolēniem veģetāras maltītes un tirgojot tās skolas veikalā.

2. tabula. Apskatīto sociālo iniciatīvu uzrunātās vajadzības.

Iniciatīva/vajadzība	Pieejamība	Piekļuve	Izmantošana
“Klēts”			
IBS			
TPP			

Ceturtā izšķirtā vajadzība, kas attiecas arī uz trim pamatvajadzībām, ir **stabilitāte**. Tā saistīta ar dažādu ārēju faktoru pārtikas sagādē līdzsvarošānu. Visas apskatītās iniciatīvas veicina stabilitāti pārtikas sagādes ķēdē. “Klēts” nodrošina stabilu piekļuvi vietējiem produktiem. IBS veicina stabilitāti ar pašpietiekamību, daļu produktu audzējot pašiem. TPP veicina stabilitāti, nodrošinot pastāvīgu pieprasījumu zemnieku un mājražotāju produkcijai, līdzsvarojot pārmaiņas citos pārtikas sagādes kanālos, piemēram, Covid-19 pandēmijas dēļ nestrādājošos tirgus.

2.8. Darbības caurspīdīgums

Sociālajām iniciatīvām raksturīga caurspīdīguma veicināšana. Tā izpaužas vietējo produktu patēriņa sekmēšanā, tādējādi skaidrāk parādot pārtikas izcelsmi un sagādes ķēdes posmus. IBS produktus audzē skolas dārzā un sadarbojas tikai ar vienu zemnieku, tāpēc produktu audzēšanas process ir gandrīz pilnīgi caurspīdīgs. Turpretim “Klēts” veicina godīgu zemnieku un ražotāju uzņēmējdarbību un nodokļu nomaksu. TPP mudina zemniekus un mājražotājus būt atklātiem par ražošanas procesu, produktu kvalitāti un potenciālajām problēmām.

SECINĀJUMI

- Dokumentu un interviju analizē atklājās, ka izvēlētajām iniciatīvām ir mērķi un iznākumi, kas aptver dažādus sociālus, ekonomiskus un ekoloģiskus pārtikas ražošanas, izplatīšanas un patērēšanas procesus, kas ne vienmēr atbilda tiem sākotnēji noteiktajiem kritērijiem: virzošajam sektoram (publiskais, privātais, pilsoniskais) un sociālo inovāciju tipiem (normalizējoša, transformējoša, uzlabojoša, institucionalizējoša). **Vienlaikus iniciatīvu dažādas sociālas un arī ekonomiskās prakses norādīja uz daudzveidību attiecībās, kādas var būt starp ražotājiem un patērētājiem.**
- **Ražotāju un patērētāju iesaiste SI darbībā var mainīties laika gaitā vai atkarībā no veicamā uzdevuma un uzrunātajām vajadzībām.** Nereti iniciatīvas vadību aktīvi ietekmē patērētāji, piemēram, TPP patērētāji tiešā saziņā ar konkrētu zemnieku var ietekmēt to, kādi produkti ir pieejami nākamajā ražas laikā.
- Iniciatīvās svarīgs veicinošais faktors ir bijis **iespēja vērsties pie pieredzējušiem iniciatīvas dalībniekiem pēc padoma dažādos jautājumos.** Var secināt, ka SI ieviešanā svarīgas ir attiecības ar SI vajadzībām atbilstošu **mentor**u. Pie kavējošiem faktoriem nereti parādās administrēšanas jautājumi. **Svarīgi atvēlēt pietiekami daudz resursu, t. sk. cilvēkresursus, loģistikas un cilvēku vadības jautājumiem.**
- SI attīstībai un darbībai ir nepieciešams ciešs kontakts ar politikas veidotājiem un varas iestādēm, jo **bieži vien nav vēl izveidota konkrētajam SI atbilstoša likumdošana.**
- Iniciatīvās vērojams brīvprātīgā darba vērtīgums **atbildības pārdalē starp iesaistītajām pusēm. Pilsoniskā līdzdalība** var veicināt zināšanu un atbildīgāku ražotāju un patērētāju veidošanu, kas var ietekmēt arī plašākus procesus, t. sk. likumdošanu kā IBS gadījumā, kur pilsoniskā iesaiste skolēnu ēdināšanas regulējumā panāca izmaiņas valsts līmenī.
- **Starpnieka** vai vēl kādas trešās puses atbalsts iniciatīvas darbības uzturēšanā vai attīstīšanā var būt nepieciešams, tāpēc ka iniciatīvu dalībniekiem trūkst vai nu zināšanu, vai finansiālu un tehnisku resursu. Tomēr starpnieka loma ir atkarīga no iniciatīvas mērķiem, piemēram, Rimi “Klēts” gadījumā starpniekiem ir centrāla loma mazo saimniecību produkcijas popularizēšanā, savukārt TPP izvairījās no starpniekiem pārtikas jomā, bet izmantoja finansiālu un tehnisku atbalstu saziņas platformas izveidē.
- **Iniciatīvas piedāvā dažādus ilgspējīgas pārtikas apgādes ceļus.** Rimi “Klēts” pamazām kļūst par daļu no aizvien lielāka Rimi lielveikalu skaita, tomēr ir mērķēts uz salīdzinoši turīgu Latvijas sabiedrības daļu. TPP plāno mainīt savu loģistiku, lai atvieglotu zemnieku darbu, savukārt IBS min plānus veģetāras skolēnu maltītes padarīt pieejamas visu Latvijas skolu ēdnīcās kaut vai uz vienu dienu.

Izmantotā literatūra

- Ādamsone-Fiskoviča, A., Grīviņš, M., Ķīlis, E., Tisenkopfs, T., Ozola, L., Orste, L., Krūmiņa, A., & Šūmane, S. (2019). *Latvijas iedzīvotāju ēšanas paradumi un attieksme pret dažādiem ar uzturu saistītiem jautājumiem. Ziņojums par iedzīvotāju aptaujas rezultātiem*. Baltic Studies Centre. http://www.bscresearch.lv/uploads/files/SINFO_aptauja_parskats_07052020.pdf
- Aguiar, M., Hurst, E., & Karabarbounis, L. (2011). Time Use During Recessions. *National Bureau of Economic Research*. <https://doi.org/10.3386/w17259>
- BSC (2021). *Pētījumu apskats par Latvijas iedzīvotāju uztura paradumiem kā potenciāliem sabiedrības veselību ietekmējošiem faktoriem Pētījumu apskata galveno atziņu kopsavilkums*. Baltic Studies Centre. http://www.bscresearch.lv/uploads/files/SINFO_uzturs_faktu%20lapa.pdf
- Grīviņš, M., Ādamsone-Fiskoviča, A., Ķīlis, E., Tisenkopfs, T., Orste, L., Krūmiņa, A., & Šūmane, S. (2021). *Ieviešot uz ilgtspēju vērstas inovācijas : Latvijas pārtikas uzņēmumu pieredze. Ziņojums par uzņēmēju aptaujas rezultātiem*. Baltic Studies Centre. [http://www.bscresearch.lv/uploads/files/SINFO_uznehmēju_aptaujas_rezultāti_17052021.pdf](http://www.bscresearch.lv/uploads/files/SINFO_uzнемēju_aptaujas_rezultāti_17052021.pdf)
- Gross, R., Schoeneberger, H., Pfeifer, H., & Preuss, H. (2000). The four dimensions of food and nutrition security: definitions and concepts. *SCN News*, 1–17. http://www.ieham.org/html/docs/The_Four_Dimensions_FNS_Definitions_and_Concepts.pdf
- Howaldt, J., Schröder, A., Butzin, A., & Rehfeld, D. (2017). *Towards a General Theory and Typology of Social Innovation*. 612870, 147. https://www.si-drive.eu/wp-content/uploads/2018/01/SI-DRIVE-Deliverable-D1_6-Theory-Report-2017-final-20180131.pdf
- Ilgaža, M. (2010). No dobes – pircēja somā. 1. oktobris, izgūts no <https://m.dzirkstele.lv/vietejas-zinas/no-dobes-pirceja-soma-15702?from-full>. (Piekļūts 25. aprīlī, 2021).
- Meissner, M. (2019). Against accumulation: lifestyle minimalism, de-growth and the present post-ecological condition. *Journal of Cultural Economy*, 12(3), 185–200. <https://doi.org/10.1080/17530350.2019.1570962>
- Orste, L., Krumina, A., Kilis, E., Adamsone-Fiskovica, A., & Grivins, M. (2021). Individual responsibilities, collective issues: The framing of dietary practices in Latvian media. *Appetite*, 164, 105219. <https://doi.org/10.1016/j.appet.2021.105219>
- Tisenkopfs, T., Orste, L., Ādamsone-Fiskoviča, A., Grīviņš, M., Ķīlis, E., & Krūmiņa, A. (2020). *Latvijas iedzīvotāju ēšanas paradumi un attieksme pret dažādiem ar uzturu saistītiem jautājumiem. Iedzīvotāju fokusgrupu diskusiju atziņu kopsavilkums*. Baltic Studies Centre. http://www.bscresearch.lv/uploads/files/SINFO_FGD_GALVENIE%20VĒROJUMI_divlape_gala.pdf
- Todd, J. E. (2014). Changes in Eating Patterns and Diet Quality Among Working-Age Adults, 2005-2010. *United States Department of Agriculture*, 161, 1–35.